

Sobre *Plagiotrochus panteli* n. sp. (Hymenoptera, Cynipidae)

por
JULI PUJADE *

INTRODUCCIÓN

Durante el estudio de las deformaciones causadas por los Cinípidos, hemos recolectado, entre otras, distintas y múltiples agallas poco conocidas o aún desconocidas. En alguna de ellas, como es el caso que nos ocupa, la obtención de adultos causantes de la deformación ha sido nula, pese al gran número de material recolectado.

Gracias a la obtención de una ayuda para la «Ampliación d'estudis a l'extranger» concedida por la C.I.R.I.T. se ha realizado una estancia en el M.N.H.N. de París, con el objeto de ampliar nuestro conocimiento de este grupo de insectos revisando las colecciones allí existentes. Encontramos en la colección Pantel unas agallas en *Quercus coccifera* L idénticas a otras halladas en algunas de nuestros muestreos. Junto a ella y con la misma numeración que la agalla se encontraba un tubo que contenía un adulto (♀) obtenido sin duda de dicha deformación. En la colección Houard distintos autores cedieron agallas idénticas a estas mencionadas.

El estudio morfológico de la agalla y del adulto demuestra tratarse de una especie nueva. Por ello, creemos necesario describir este adulto aunque sólo poseamos un individuo, pues dicha deformación presenta unas características extremadamente constantes.

***Plagiotrochus panteli* n. sp.**

DESCRIPCIÓN DE LA AGALLA

Se encuentra en *Q. coccifera* L. Se produce por la hipertrofia de una yema axial o lateral de las ramas jóvenes. Su color es rojizo. La forma es ovoidal (fig. 1); el eje mayor mide 7 mm y el menor 5 mm. La superficie es rugosa y provista a menudo de pelos estrellados. Su presencia produce el mal desarrollo de nuevas yemas localizadas en su parte superior formando unas protuberancias, así como de hojas; cuyos lugares de inserción quedan marcados en los laterales de la agalla. La consistencia externa es alta. El tejido que separa ésta de la cámara larvaria es esponjoso y de color ocre. Dicha cámara es central, oval y grande, de 3×2 mm.

* Departamento de Zoología. Facultad de Biología. Universidad de Barcelona. Avda. de la Diagonal 645. Barcelona28.

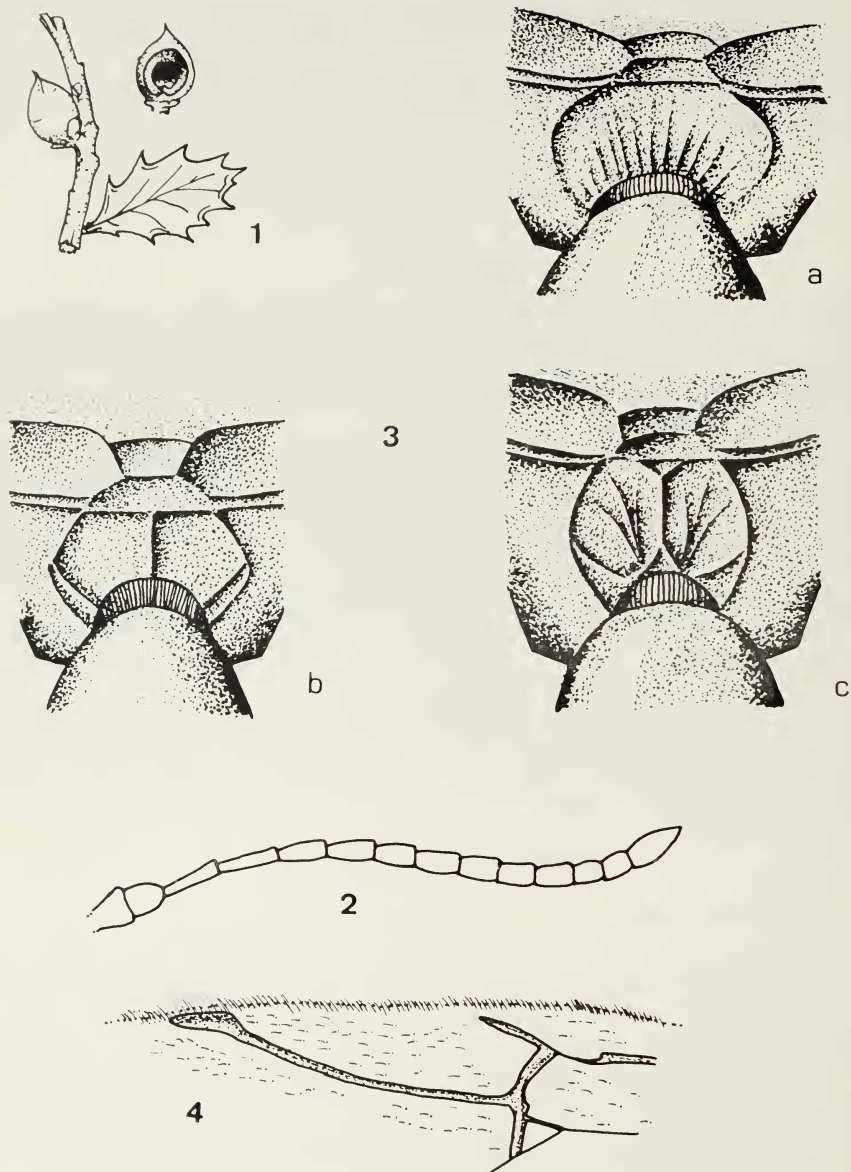


Fig. 1.—Agalla de *Plagiotrochus panteli* n. sp. (♀)

Fig. 2.—Antena de *Pl. panteli* n. sp. (♀)

Fig. 3.—Mesonotum, a) *Pl. fusifex* Mayr, b) *Pl. panteli* n. sp. c) *Pl. quercus-ilicis* (F)

Fig. 4.—Celda radial de *Pl. panteli* n. sp. (♀)

DESCRIPCIÓN DEL ADULTO

Tamaño. — ♀ = 1,3 mm (sin incluir las antenas)
♂ = desconocido.

Color. — Cabeza marrón excepto el clipeo y la cara que son más claros. Antenas con los primeros artejos amarillentos y los últimos claramente más oscuros. Tórax amarillo con soldaduras pardas. Patas igual que el tórax, con el último tarso, en todas ellas, más oscuro. Abdomen pardo.

Cabeza. — Es circular vista en posición frontal. La cara es punteada en su centro y finamente punteada en sus laterales. El vértice es casi liso. Las genas finamente carenadas sobrepasan muy levemente los ojos. Las antenas están compuestas de 14 artejos (fig. 2); su fórmula es la siguiente 4 : 3 : 6 : 6 : : 5 : 5 : 4 : 4 : 3,5 : 3,5 : 3,5 : 3 : 3 : 5,5. El grosor del primero y del segundo es mucho mayor que el del resto, y su forma es oval. El tercero está ligeramente curvado hacia el plano superior. El resto son rectilíneos y el último piriforme. A partir del onceavo se observa un ligero engrosamiento respecto a los anteriores.

Tórax. — Es lampiño excepto el escutelo donde el número de pelos es muy escaso y de color blanco. Pronotum coriáceo, sus laterales llegan a alcanzar la mitad de la longitud de la mesopleura. Metanotum casi liso excepto en su parte anterior que presenta unas estrías finísimas y discontinuas. Sillones parapsídicos enteros y curvados. Mesopleura en su parte central provista de estrías muy cortas que la atraviesan completamente y de forma oblicua, siendo el resto liso. Fosetas ovales, profundas, lisas y claramente separadas por una arista. Escutelo delicadamente rugoso. Segmento mediano (fig. 3b) con dos aristas laterales muy curvadas y otra mediana recta. Uñas de los tarsos simples. Alas distintamente ciliadas en el borde. Celda radial (fig. 4a) menos de cuatro veces más larga que ancha, abierta en el margen y en el ápice. Aureola grande pero poco distinta.

Abdomen. — Lampiño excepto en la separación entre el somita II y III donde existe una línea discontinua de pelos escasos. La longitud de la espina ventral es superior a dos veces su anchura.

DERIVATO NOMINIS

El nombre específico *panteli* ha sido dedicado al recolector del ejemplar Dr. Pantel, el cual depositó los ejemplares encontrados de agallas y adultos de Cinípidos en el M.N.H.N.

MATERIAL ESTUDIADO

15-VI-80, Sant Llorenç dels Pins (Matadepera), 17 agallas, todas abandonadas.

26-VI-81, Cim del Pujol (Matadepera), 10 agallas abandonadas y 5 agallas cerradas sin obtención de adultos.

27-IV-82, Cim del Pujol, 11 agallas sin obtención de adultos; Sant Llorenç dels Pins, 6 agallas sin obtención de adultos.

29-V-82, Garraf, 2 agallas abandonadas.

12-V-83, Col. Pantel depositada en el M.N.H.N. de París, 1 ♀ (Holotipo), 5 agallas, recolec. Pantel, nacimiento en el 7-VI-1898.

DESIGNACIÓN DEL HOLOTIPO

Lleva las siguientes etiquetas:

- 20, Q. cocc., F. R. 7-VI-98 (etiqueta negra, Pantel).
- *Plagiotrochus* sp. sur *Q. coccifera* L. (etiqueta azul, Pantel).
- Cartulina con la agalla.
- HOLOTYPUS: (etiqueta roja, impresa).

Plagiotrochus panteli Typus, J. Pujade i Villar det. (etiqueta blanca, Pujade).

Discusión

Este ejemplar encontrado en la colección Pantel, descrito en este trabajo, presenta las genas muy poco desarrolladas lo que nos conduce a suponer que debe pertenecer a una generación sexuada, pues las formas agámicas hasta ahora descritas dentro de este género («*kiefferianus*» Tav. «*cabrerae*» K., y «*burnayi*» Tav.) presentan dichas genas claramente dilatadas detrás de los ojos.

Plagiotrochus Mayr reúne actualmente seis especies repartidas en cuatro formas sexuales (*quercusilicis* (F), *fusifex* M, *amenti* Tav y *australis* (M) y tres formas agámicas (ya mencionadas), aunque con la revisión de este género realizada por el especialista francés Mr. Barbotin, la cual se encuentra actualmente en prensa, este número queda incrementado.

Atendiendo a las especies hoy conocidas, debemos afirmar que *Pl. panteli* n. sp. es cercano a *Pl. quercusilicis* (F) y a *Pl. fusifex* M. El resto de formas, salvo *Pl. amenti* Tav, son mucho más corpulentas que la especie que hemos descrito en este trabajo. La forma «*amenti*» pese a no ser corpulenta presenta unas diferencias morfológicas y de coloración muy acusadas respecto a la nueva forma «*panteli*».

Por todo ello el problema se reduce a poder diferenciar *Pl. quercusilicis* (F) y *Pl. fusifex* M de *Pl. panteli* n. sp.

Según la bibliografía los caracteres que conducen a la separación de las dos especies conocidas se basan en el color, en la celda radial, en la espina ventral y en las carenas del metanoto. Estudiemos estos cuatro caracteres en las tres especies. Según la coloración, por tener el tórax amarillo, *Pl. panteli* n. sp. se acerca más a *Pl. fusifex* M, ya que *Pl. quercusilicis* (F) presenta una mancha dorsal más oscura. Según la celda radial, *Pl. panteli* n. sp. la posee abierta tanto en el margen como en la base como en el ápice y presenta un

engrosamiento apical en la vena cubital III (fig. 4) mayor que las dos especies ya conocidas, las cuales además presentan la celda radial cerrada en la base. Atendiendo a la espina ventral debemos decir que en *Pl. panteli* n. sp. es mucho mayor que en *Pl. quercusilicis* (F) y en *Pl. fusifex* M. Finalmente nos queda mencionar las carenas del metanoto, y puede que este sea el carácter de mayor importancia, por ser el más claro para diferenciarlas. En *Pl. fusifex* M observamos (fig. 3a) unas carenas circulares no completas. En *Pl. panteli* n. sp. dichas carenas (fig. 3b) son completas, presentando un cierto ángulo y una clara carena media también completa. En *Pl. quercusilicis* (F) la carena media se divide en dos antes de llegar al anillo del foramen para unirse con las carenas laterales que son completas y circulares.

En definitiva, y resumiendo podemos afirmar que la nueva especie *Pl. panteli* se encuentra situada entre *Pl. quercusilicis* (F) (especie tipo del género) y *Pl. fusifex* M, según parece mostrar el único ejemplar estudiado, y que la presencia de la agalla determina la existencia de esta especie.

AGRADECIMIENTOS

Al M.N.H.N. (entomologie) de París por haberme permitido estudiar la colección Pantel. Al especialista francés Mr. BARBOTIN por haberme cedido su aportación en la revisión del género *Plagiotrochus* M antes de su publicación. Al especialista español Dr. NIEVES por su atención y sus apreciaciones en la observación del ejemplar descrito. A mi amigo Axel OLIVERAS por su dedicación en la confección de los dibujos de este trabajo.

Departamento de Zoología*
Facultad de Biología
Universidad de Barcelona

Fecha de recepción del trabajo: 12 de septiembre de 1983.

* Este trabajo se ha beneficiado de la ayuda concedida a este Departamento con cargo al F.I.U. y de una ayuda para la ampliación de estudios en el extranjero concedida por la C.I.R.I.T. de la Generalitat de Catalunya.

Résumé

Dans ce travail nous décrivons *Pl. panteli* n.sp. l'adulte femelle et son galle, trouvés dans la Collection Pantel du M.N.H.N. (entomologie) Paris.

La déformation est localisée sur *Q. coccifera* L., elle a été récoltée plusieurs fois pour quelques chercheurs anciens, pour Mr. Barbotin et pour moi même sans l'obtention d'aucun Cynipide adulte.

Pour finir, nous avons comparé la proximité de cette nouvelle espèce, avec les autres espèces connues de ce genre *Plagiotrochus* Mayr.

Bibliografía

- BARBOTIN, F., 1975. Cycle hétérogonique de *Plagiotrochus australis* (Mayr, 1882), n. comb. *Marcellia*, 38 (4): 329-330.
- DALLA TORRE, C. W. & KIEFFER, J., 1910. *Cynipidae*. Das Tierreich, 24: 891 p.
- FABRICIUS, J. C., 1798. *Supplementum Entomologiae Systematicae*, 572 p.
- KIEFFER, J., 1901. Monographie des Cynipides d'Europe et d'Algérie. *Herman Ed.*, t. VIIa: 687 p. y 27 pl., t. VIIb: 748 p. y 21 pl., Paris.
- MAYR, G., 1881. Die genera des gallenbewohnenden Cynipiden. 20 *Jber. Comm Ober-realschule I. Bez.* Wien, 38 p.
- , 1882. Die europäischen Arten der gallenbewohnenden Cynipiden. 21 *idem*, 44 p.
- NIEVES, J. L., 1982. Contribución al conocimiento de los Cínipidos gallicolas (Hym., Cynidipae) en la encina y el alcornoque de la provincia de Salamanca. *Boll. Asoc. esp. Ent.*, 1981 (1982), 5: 59-74.
- WELD, L. H., 1952. Cynipoidea. *Ann. Arbor, Michigan* (impresión privada), 351 p.